

JARRIE MAG

n°136 Trimestriel • Mai 2026

BON REPOS

EXPLOITATION DES TERRES
AGRICLES ET POSE
D'UNE NOUVELLE TOITURE
AU CHÂTEAU P.11-12

P.8-9 ACTUALITÉ

DES RÈGLES SIMPLES POUR
BIEN VIVRE ENSEMBLE

DOSSIER P.14-15

PRÉSENTATION DU NOUVEAU
CONSEIL MUNICIPAL

SOCIAL P.18-19

MIEUX CONNAÎTRE : COUP DE POUCE,
DE L'AIDE ALIMENTAIRE
À LA REMOBILISATION SOCIALE

Jarrie

SOMMAIRE

PP 4-7
ACTU MAIRIE

PP 8-9
**ACTU: DES RÈGLES
SIMPLES POUR BIEN
VIVRE ENSEMBLE**

P 10
ENVIRONNEMENT

PP 11-12 **BON REPOS**
MISE EN LOCATION DES TERRAINS
AGRICOLAS ET POSE D'UNE NOUVELLE
TOITURE AU CHÂTEAU

P 13 **ZOOM: ARKEMA**
ET FRAMATOME, POINT D'AVANCÉE

DOSSIER

PP 14-15 **PRÉSENTATION
DU CONSEIL MUNICIPAL**

PP 16-17 **CULTURE-PATRIMOINE**

PP 18-19 **SOCIAL: MIEUX CONNAÎTRE
COUP DE POUCE, L'ÉPICERIE SOCIALE**

PP 20-21 **ÉCONOMIE**
LES NOUVELLES ACTIVITÉS
ÉCONOMIQUES SUR LA COMMUNE

P 22 **JEUNESSE-SPORT: LA VILLE
DE JARRIE FIÈRE DE SES SPORTIFS
DE HAUT NIVEAU!**

P 23 **ENFANCE-
SCOLAIRE**

P 24 **AGENDA**



« Jarrie Mag », journal municipal de Jarrie.
Directeur de la publication: Raphaël Guerrero
Rédaction et prises de vue, sauf indications contraires: Mairie de Jarrie
Réalisation: New Deal - Impression: Imprimerie Notre Dame
Distribution: Distribution Services Publics Associations Mehdy Saubin
- DSPAMS - Dépôt légal à parution. ISSN 3077-7968 (bulletin municipal
papier) et ISSN 3095-5793 (bulletin municipal en ligne).
Tirage: 2 100 exemplaires

ÉTAT CIVIL

DE SEPTEMBRE 2025 À MARS 2026

NAISSANCES

Annaëlle VINCENT, née le 16 septembre 2025

Marin BARI, né le 2 décembre 2025

Bérénice GAULIN CASANOVA, née le 2 mars 2026

Lukas COURBERAND, né le 3 mars 2026

MARIAGES

Laurent CHARLES et Claire RICHARD,
le 13 mars 2026

Jérôme PUGNALE et Anne ROGNIN,
le 21 mars 2026

DÉCÈS

Georges PERRIN-PATRAS, le 24 décembre 2025

Josette JEAN née WAGNER, le 29 décembre 2025

Jean JACQUEMET, le 18 janvier 2026

Robert MOULIN, le 1^{er} février 2026

Mireille DEPRETO née TERPAN, le 7 février 2026

Marthe PIN née CLEMENT, le 13 février 2026

Jean-Louis BÉGUÉ, le 14 février 2026

Renée VARONAKIS née LAURAC, le 20 février 2026

René RIZZO, le 24 février 2026

CANICULE

REGISTRE DES PERSONNES VULNÉRABLES

Les habitants fragiles qui le souhaitent peuvent
- si ce n'est déjà fait - demander leur inscription sur
le registre canicule du CCAS. Ce registre est un fichier
communal qui recense les personnes les plus vulnérables
face aux fortes chaleurs souhaitant être surveillées
par les services du CCAS. L'inscription est gratuite
et confidentielle.

Infos: ccas@mairie-jarrie.fr ou 04 76 68 87 43

SUIVEZ TOUTE L'ACTUALITÉ DE LA VILLE EN VOUS ABONNANT



> À NOTRE PAGE FACEBOOK:
facebook.com/villedeJarrie



> AU COMPTE INSTAGRAM:
www.instagram.com/villedejarrie/



> EN TÉLÉCHARGEANT SUR VOTRE
PLAY STORE:
l'Appli Ville CityAll Ville de Jarrie

édito



Le Maire,
Raphaël GUERRERO
1^{er} Vice-Président
aux finances de Grenoble
Alpes Métropole

Chères Jarroises, chers Jarrois,

Dimanche 15 mars, vous avez renouvelé votre confiance à notre équipe candidate à l'élection municipale. C'est donc un nouveau mandat de 6 ans qui s'ouvre devant nous.

Notre équipe intègre près de 40 % de nouveaux élus et a commencé à se mettre au travail sans attendre.

Cette confiance répétée nous honore et nous oblige. Je tiens particulièrement à vous remercier, au nom des 27 femmes et hommes de l'équipe municipale élue.

Ce qui est toujours passionnant dans le numéro du journal municipal de printemps, c'est l'annonce de tous ces temps festifs associatifs et communaux, qui rythment le calendrier jusqu'à nous amener tranquillement aux grandes vacances scolaires.

Avec le vote du budget, nous allons pouvoir entamer les travaux décidés ces derniers mois et terminer ceux engagés l'année dernière, en ayant toujours toute l'attention nécessaire à la qualité des services publics.

Dans ce contexte parfois incertain et face aux crises mondiales qui nous secouent, nous continuons d'avancer avec pragmatisme et détermination.

Je vous souhaite à toutes et à tous un très beau printemps, plein de douceur et de beaux moments.

GEORGES PERRIN-PATRAS, ANCIEN CHEF DU CORPS COMMUNAL DES SAPEURS-POMPIERS

Figure jarroise reconnue, Georges Perrin-Patras est décédé brutalement en fin d'année 2025, à 76 ans. C'est en 1984 qu'il choisit de s'établir sur Jarrie avec sa famille. En plus de son emploi de cadre dans l'industrie, il décide très vite de s'investir au sein de la commune: c'est ainsi qu'en 1985, il s'engage en qualité de sapeur-pompier volontaire. Il est à la tête de la caserne de Jarrie pendant 10 ans, de 1988 à 1998. Il porte notamment le projet de la caserne actuelle, située montée de la Creuse, ainsi qu'un plan d'acquisition de plusieurs véhicules d'incendie. La ville de Jarrie salue le travail accompli au service de la protection de la population et présente ses plus sincères condoléances à son épouse Brigitte, ainsi qu'à ses enfants Émilie et Guillaume, et à leurs familles.



© Droits réservés - Photo transmise par la famille



RAPHAËL GUERRERO,
MAIRE DE JARRIE

MISES À L'HONNEUR

HUIT AGENTS ONT REÇU UNE MÉDAILLE D'HONNEUR RÉGIONALE, DÉPARTEMENTALE ET COMMUNALE (MHDR) RÉCOMPENSANT LEUR COMPÉTENCE PROFESSIONNELLE ET LEUR DÉVOUEMENT.



au niveau or, pour 35 ans de services accomplis

Annick Boulemaeker,
responsable de
l'urbanisme



Laurence Paulin,
cheffe du service
entretien



Maria Jallon,
assistante de
direction au pôle
Cadre de vie,
environnement
et aménagement



**au niveau vermeil,
pour 30 ans de services accomplis**

Françoise Bottala,
directrice du Centre communal d'action sociale



**au niveau argent, pour 20 ans
de services accomplis**



Christophe Alvarez,
agent polyvalent jardinier
- espaces verts



Christel Jacoud,
animatrice relais
petite enfance



Christophe Chotard,
brigadier-chef
principal



Elisabeth Salavert,
agent d'entretien

BIENVENUE À PIERRE RIGAUX, CHEF DE PROJET URBANISME ET AMÉNAGEMENT



C'EST LE 16 FÉVRIER QUE PIERRE RIGAUX A REJOINT LA MAIRIE DE JARRIE EN QUALITÉ DE CHEF DE PROJET, CHARGÉ D'OPÉRATIONS TECHNIQUES, D'AMÉNAGEMENT ET DU SUIVI FONCIER. TECHNICIEN TERRITORIAL, IL REPREND DES MISSIONS QUI ÉTAIENT ASSURÉES JUSQU'EN FIN D'ANNÉE 2025 PAR ANNICK BOULEMNAKHER, PARTIE À LA RETRAITE.

Originaire de Boulogne-sur-Mer (Pas-de-Calais), Pierre Rigaux a suivi une formation universitaire en urbanisme : il est titulaire d'un BTS Géomètre - Topographe, d'une licence Aménagement du territoire et urbanisme, et d'un Master Ville, habitat et transition écologique.

À l'issue de ses études, pendant 3 ans, il travaille comme consultant - cartographe dans le domaine de la fibre optique à Lyon ; puis, il s'envole vers La Réunion, recruté à l'Agence départementale d'information sur le logement (ADIL). Il est chargé d'études, puis chef de projet études et statistiques.

Son retour dans l'Hexagone en 2025 coïncide avec la publication de la vacance de poste à la mairie de Jarrie.

« J'avais le souhait d'intégrer une collectivité territoriale », explique-t-il. « Jarrie est une commune à taille humaine qui présente néanmoins des projets d'intérêt important pour les habitants. »

Parmi les dossiers qui lui ont été confiés, Pierre Rigaux est plus particulièrement chargé de la mise en location des terrains agricoles de Bon Repos, de la revitalisation du centre-bourg - Albert Royer, du parking Maupertuis. Il s'occupe également des jardins partagés.

Pierre Rigaux travaille en lien avec Déborah Chauvin, instructrice des autorisations d'urbanisme, sous l'autorité de Christophe Arthaud, chef du pôle Cadre de vie, environnement, aménagement.



DANIELLE SIMIAND, 30 ANS D'INVESTISSEMENT AU SEIN DU CCAS !

À BIENTÔT 82 PRINTEMPS, DANIELLE SIMIAND A ACCUMULÉ 30 ANNÉES COMME ADMINISTRATRICE AU SEIN DU CENTRE COMMUNAL D'ACTION SOCIALE (CCAS), EN QUALITÉ D'ÉLUE (1995-2001, 2008-2014, 2014-2020 ET 2020-2026) ET EN QUALITÉ DE BÉNÉVOLE (2001-2008).

« Je suis issue d'une famille engagée auprès des autres, alors, pour moi, tout cela est bien naturel », détaille-t-elle. « Cela fait maintenant 63 ans que j'habite à Jarrie. J'ai toujours aimé rencontrer des gens, partager, aider. J'ai besoin de ce contact humain et j'espère apporter aux autres autant qu'ils m'apportent. »

À l'occasion de la cérémonie des vœux à la population, en janvier dernier, Raphaël Guerrero, maire, et Jocelyne Nerini Di Luzio, adjointe à l'action sociale, ont salué cet engagement exceptionnel, pour sa longévité et, surtout, pour son authenticité.



« Je quitte le Conseil d'administration du CCAS, même si c'est passionnant, mais je n'arrête pas le bénévolat sur Jarrie ! », tient cependant à préciser Danielle à qui nous adressons nos sincères remerciements et nos meilleurs vœux pour la suite !

ARCHITECTE CONSEIL



LA MÉTROPOLE DE GRENOBLE PROPOSE LES SERVICES D'UN ARCHITECTE, M. MAURIN, POUR VOUS ACCOMPAGNER DANS VOTRE PROJET.

Vous pouvez le solliciter pour n'importe quel type de travaux. L'architecte donne son avis, favorable ou défavorable avec justification, selon la réglementation en vigueur et l'intégration paysagère.

Prochaine venue de M. Maurin en mairie de Jarrie :

→ **mardi 4 août de 13h30 à 16h30.**

Retrouvez son planning complet pour notre secteur (Bresson, Champagnier, Herbey, Jarrie, Vaulnaveys-le-Bas) sur : www.ville-jarrie.fr

Pour prendre RDV :

emmanuelle.bitaud@grenoblealpesmetropole.fr
ou au 04 85 59 61 84.



RAPHAËL GUERRERO,
MAIRE DE JARRIE

BIENVENUE EN MAIRIE ! RENCONTRE AVEC LES AGENTS DU PÔLE SERVICES À LA POPULATION

ELLES INCARNENT LE PREMIER SOURIRE COMMUNAL, LA PREMIÈRE RÉPONSE CIVIQUE QUE REÇOIVENT LES HABITANTS LORS DE LEURS DÉMARCHES. NATACHA ARRIGHI, ÉMILIE EYMARD ET CHRYSTELLE ROUX SONT AU CŒUR DE L'ACCUEIL MUNICIPAL JARROIS. PRÉSENTATION.



Maryse Béal, Émilie Eymard, Natacha Arrighi et Chrystelle Roux (de g. à dr.) sont le premier point de contact pour les habitants.

Aujourd'hui, en mairie, quatre agentes (3,3 équivalents temps plein) écoutent, orientent et gèrent chaleureusement et efficacement les demandes citoyennes. Elles assurent l'interface indispensable entre la commune et les habitants. Polyvalentes, douées de compétences transversales, elles garantissent la continuité du service public en toutes circonstances.

Maryse Béal assure la direction du pôle Services à la population qui recouvre, d'une part, les thématiques enfance, jeunesse et vie scolaire et, d'autre part, les thématiques accueil, état civil, élections et cimetière. Elle encadre, organise et coordonne le pôle. En outre, elle prend en compte spécifiquement les affaires scolaires et assure, dans ce cadre, le suivi de la délégation de service public attribuée au CSC Malraux pour la restauration scolaire et l'accueil périscolaire.

Natacha Arrighi, Émilie Eymard et Chrystelle Roux assurent les différentes missions de l'accueil : accueil physique, numérique et téléphonique ; gestion des tâches administratives (traitement du courrier, prise de réservation des salles, remise de dossiers (mariage, PACS...), légalisation de signatures, recensement militaire,

inscriptions sur les listes électorales...) ; actualisation des affichages et des informations mises à disposition du public ; accompagnement des usagers dans leurs demandes ou leurs besoins. À noter que Natacha Arrighi est spécifiquement responsable de l'état-civil et des élections. Toutes trois s'épaulent et peuvent intervenir en soutien les unes des autres afin d'assurer la continuité des services. Elles soulignent la variété des missions qu'elles réalisent, leur demandant à la fois polyvalence et adaptabilité.

« C'est très prenant et très diversifié », dit l'une. « Nous accompagnons les personnes dans les étapes de la vie - naissance, PACS ou mariage, reconnaissance, décès -, et dans leur quotidien de citoyen », explique l'autre. « C'est parfois la course aux informations pour apporter la réponse adaptée... Mais c'est une vraie satisfaction de rendre service aux habitants et de répondre à leurs attentes », conclut la troisième.

Toutes ont à cœur de vous accueillir, de vous accompagner et de vous aider dans vos démarches. Une illustration parfaite de ce qu'est un service public de proximité.

« ... c'est une vraie satisfaction de rendre service aux habitants et de répondre à leurs attentes. »

RÉSULTATS DES ÉLECTIONS MUNICIPALES

Les élections municipales se sont déroulées dimanche 15 mars. Une seule liste se présentait au suffrage des Jarroises et des Jarrois, donc le scrutin ne comportait qu'un seul tour.



	Bureau de vote n°1	Bureau de vote n°2	Bureau de vote n°3	Bureau de vote n°4	Total
	Mairie de Jarrie	Cantine des Chaberts	Élémentaire du Louvarou	Maternelle du Louvarou	
Inscrits	1 042	857	492	739	3 130
Votants	479	407	255	387	1 528
Nuls et blancs	27	46	27	57	157
Exprimés	452	361	228	330	1 371
Liste R. Guerrero	452	361	228	330	1 371

Avec 1 528 votants sur 3 130 inscrits, le taux de participation s'élève à 48,8 %. La liste conduite par Raphaël Guerrero, Agir pour Jarrie 2026, obtient 89,7 % des suffrages exprimés (1 371 voix) : les 27 sièges du Conseil municipal sont attribués aux 27 candidats élus de cette liste.

→ **INFO +** Les services municipaux ont été pleinement mobilisés pour le bon déroulement de ces élections. En effet, outre la tenue et la mise à jour de la liste électorale, la prise en compte des inscriptions et/ou des demandes de procuration, les agents ont également assuré la mise sous pli des documents électoraux, l'installation des quatre bureaux de vote, ainsi que le suivi des opérations de vote (ouverture et fermeture des bureaux et dépouillement). Une participation essentielle au fonctionnement de la démocratie.



MESSAGE DE
RAPHAËL GUERRERO,
MAIRE DE JARRIE

« Je tiens à remercier l'ensemble des électrices et des électeurs qui ont déposé notre bulletin dans l'urne le 15 mars dernier. Avec 1 371 voix, notre équipe n'a jamais eu autant de suffrages exprimés. Nous tenons à vous remercier très chaleureusement pour cette confiance qui nous légitime à continuer notre action municipale. »



RETOUR SUR L'ÉPISODE PLUVIEUX DE FÉVRIER

VENDREDI 20 FÉVRIER, APRÈS PLUSIEURS JOURS DE PLUIE INTENSE, PLUSIEURS ROUTES SONT DEVENUES DIFFICILEMENT PRATICABLES. CERTAINES ONT DÛ ÊTRE TEMPORAIREMENT FERMÉES À LA CIRCULATION.

Dès l'alerte donnée par l'élu d'astreinte, les services techniques communaux et métropolitains sont intervenus. Aucun dégât matériel grave n'a été relevé. Une analyse menée a posteriori a permis d'identifier des causes à ces débordements et inondations. Ces éléments ont été partagés avec Grenoble Alpes Métropole.



IMPLANTATION D'UNE ANTENNE-RELAIS : LA COMMUNE CONTRAINTE D'ACCEPTER

Le Tribunal Administratif de Grenoble a annulé l'arrêté municipal du 22 août 2022 par lequel le maire de Jarrie s'opposait à la réalisation, en face du collège, d'une station-relais de téléphonie mobile par la société Free Mobile.

Par cet arrêté, la municipalité de Jarrie souhaitait pousser au regroupement de ce type d'équipements pour limiter leurs atteintes paysagères. Cependant, le juge a estimé que cette implantation répondait aux contraintes du Plan local d'urbanisme intercommunal (PLUi). La municipalité n'a donc pas pu s'y opposer.



RAPHAËL GUERRERO,
MAIRE DE JARRIGE

DES RÈGLES SIMPLES POUR BIEN VIVRE ENSEMBLE

LE RETOUR DES BEAUX JOURS S'ACCOMPAGNE D'UNE REPRISE DES ACTIVITÉS DE BRICOLAGE, DE JARDINAGE, AINSI QUE DE MOMENTS FESTIFS PRIVÉS. POUR LE CONFORT DE TOUTES ET DE TOUS, IL CONVIENT DE RESPECTER QUELQUES RÈGLES SIMPLES. C'EST LA GARANTIE D'UNE BONNE QUALITÉ DE VIE SUR LA COMMUNE.

> CHIENS ET CHEVAUX

Les chiens doivent être tenus en laisse sur les voies ouvertes à la circulation publique et sur les domaines publics ou privés de la commune. Les chiens dangereux (chiens d'attaque 1^{re} catégorie et de garde et de défense 2^e catégorie) sont en outre muselés. Même tenus en laisse, les chiens sont interdits à l'intérieur des édifices publics ou culturels, ainsi que des magasins d'alimentation.



© Shutterstock

Concernant les chevaux, selon le Code de la Route, ils ont interdiction de circuler sur les trottoirs. Les cavaliers doivent maintenir leurs montures sur le bord droit de la chaussée et ils doivent circuler les uns derrière les autres, et non côte à côte.

Les nuisances occasionnées par les déjections des animaux sur la voie publique et dans les espaces publics sont encore bien trop nombreuses. Les déjections nuisent à l'hygiène et à la sécurité et, surtout, elles contribuent à dégrader l'image de notre ville.

Les propriétaires des chiens et des chevaux doivent se munir de sacs à déjections pour, le cas échéant, procéder immédiatement au ramassage de celles que leurs animaux abandonnent sur toute partie de la voie publique.

Pour les propriétaires de chiens comme de chevaux, le non-respect de cette obligation est sanctionné par une contravention de 1^{re} classe (35 €) pouvant aller jusqu'à une contravention de 3^e classe (450 €).



© Shutterstock

INFO+

Un arrêté municipal pris en 2026 réglemente la circulation des chevaux et le ramassage des déjections chevalines sur le territoire jarrois.

Un problème de voirie ou de déchets ? Signalez-le !

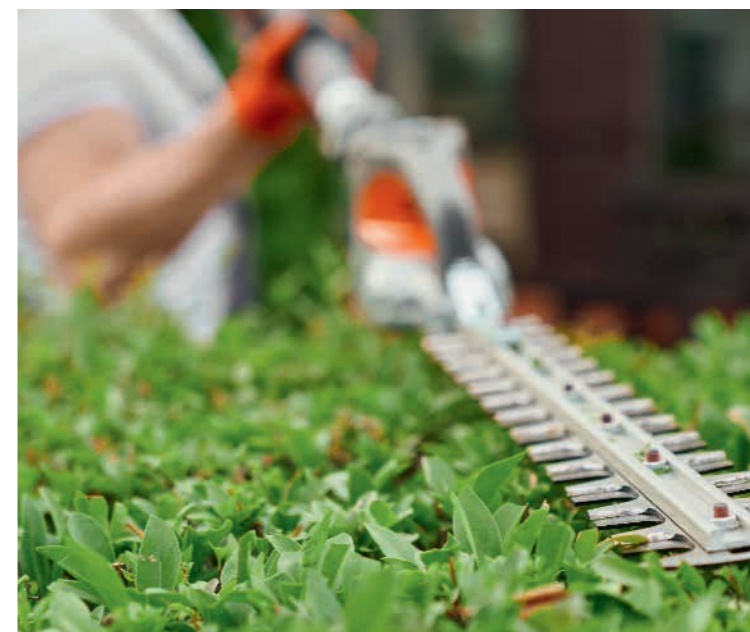
Grenoble Alpes Métropole a mis en place un formulaire unique pour vous permettre de signaler directement tout problème concernant la voirie, les déchets et les déchèteries.



Si vous avez des difficultés à saisir une demande en ligne, contactez la Métropole par téléphone au **0 800 500 027** (appel gratuit à partir d'un poste fixe, du lundi au vendredi, de 8h30 à 12h30 et de 13h30 à 17h).



© Shutterstock



© Freepik

> HAIES ET BORDURES

Il est possible de faire pousser librement dans son jardin des arbres, arbustes et arbrisseaux. Toutefois, si ces plantations se situent à proximité d'un voisin, il y a des distances à respecter : 50 cm de la limite séparative si la plantation fait moins de 2 m de haut ; 2 m si la plantation fait plus de 2 m de haut.

Une fois plantés, les végétaux doivent être entretenus, et les branches avançant sur le terrain voisin ou sur l'espace public doivent être coupées. En effet, ces débordements peuvent constituer une gêne visuelle (circulation routière ou piétonne, par exemple) ou une entrave à la circulation (rendant les accès difficiles voire impossibles pour les services publics, par exemple).

L'entretien des haies et bordures est une responsabilité du propriétaire du terrain, ou du locataire le cas échéant, mais nullement des services de la mairie ou de la métropole. Les déchets verts sont à évacuer en déchèterie : les feux de végétaux sont strictement interdits.

> TRAVAUX DE BRICOLAGE ET DE JARDINAGE

Les travaux de bricolage et de jardinage utilisant des appareils susceptibles de causer une gêne (tondeuse, débroussailleuse, souffleur...) sont autorisés uniquement :

- du lundi au vendredi de 8 h 30 à 12 h et de 14 h à 19 h 30 ;
- le samedi de 9 h à 12 h et de 15 h à 19 h ;
- le dimanche et les jours fériés de 10 h à 12 h.

> BARBECUES



Il est possible de faire un barbecue sur son terrain, en respectant le cas échéant le règlement de copropriété, et en veillant à ce que les fumées dégagées n'importent pas les voisins.

Les barbecues sauvages (par exemple dans les parcs publics ou en forêt) sont formellement interdits.

L'herbe de la pampa est interdite



© Photos Heijnen

Très répandue dans les jardins, l'herbe de la pampa (*cortaderia selloana*) est une graminée à la fois belle... et invasive. Si vous en avez chez vous, vous devez vous en débarrasser.

En effet, cette plante vivace originaire d'Amérique du Sud est reconnue comme invasive et menaçante pour la biodiversité : elle est interdite en France depuis 2023.

Toute personne possédant, vendant ou cultivant cette plante encourt des poursuites pénales. Par ailleurs, si un particulier refuse d'arracher une plante pourtant signalée, il s'expose à une amende forfaitaire immédiate. Même si la plante a été achetée avant l'interdiction, cela ne constitue pas une excuse valable. La réglementation impose l'éradication complète, sans distinction d'ancienneté ou de bonne foi.



REPORT DU CONTRÔLE DES HYDRANTS

La compétence Défense extérieure contre l'incendie (DECI) est exercée par Grenoble Alpes Métropole. Selon le nouveau Règlement départemental de la défense extérieure contre l'incendie (RDDECI), entré en vigueur le 30 janvier, le contrôle technique des points d'eau incendie (PEI) est désormais réalisé tous les 5 ans (contre tous les 3 ans jusqu'à présent). Ainsi, le contrôle des hydrants publics métropolitains du territoire jarrois initialement prévu en mai est reporté.



NATHALIE DENIS-OGIER,
CONSEILLÈRE MUNICIPALE
DÉLÉGUÉE À LA BIODIVERSITÉ



MICHEL DOFFAGNE,
ADJOINT À L'AMÉNAGEMENT DU TERRITOIRE,
À L'ÉCONOMIE ET AU COMMERCE

LUTTE CONTRE LA PROLIFÉRATION DU FRELON À PATTES JAUNES UNE DEUXIÈME CAMPAGNE DE PIÉGEAGE A DÉMARRÉ

LA VILLE DE JARRIE POURSUIT, AUX CÔTÉS DES HABITANTS ET DES APICULTEURS, LA LUTTE CONTRE LA PROLIFÉRATION DU FRELON À PATTES JAUNES (FRELOU ASIATIQUE). LE VASTE PLAN DE PIÉGEAGE MIS EN PLACE L'AN DERNIER EST RECONDUIT ET RENFORCÉ CETTE ANNÉE.

La campagne de piégeage des reines fondatrices a débuté mi-mars, pour huit semaines, avec le soutien de la section apicole du Groupement de défense sanitaire de l'Isère (GDSA38) et la participation active des référents frelons à pattes jaunes de la commune, ainsi que d'apiculteurs et d'habitants volontaires.

L'action est coordonnée par Mireille Morin, Michel Favillier et Jean-Pierre Reverdy.

La commune de Jarrie a complété l'arsenal gracieusement mis à disposition des habitants - piégeurs volontaires. 39 pièges sélectifs (modèle Beevital) ont été distribués au cours de deux réunions organisées en février. L'appât a été fourni avec les pièges.

Par ailleurs, comme l'an dernier, les élus ont voté une enveloppe de 1 000 € pour la prise en charge de la destruction des nids. Cette somme pourra évoluer selon les besoins. En effet, en 2025, 500 € avaient dû être ajoutés pour couvrir la destruction de tous les nids situés sur le territoire communal.



INFOS +

Une cartographie recensant les pièges installés à la fois dans les propriétés privées et publiques permet de s'assurer de la couverture du territoire communal dans le plan de lutte.

> Pour tout renseignement sur cette action ou pour toute question sur les frelons à pattes jaunes : luttefrelons.apijarrie@laposte.net



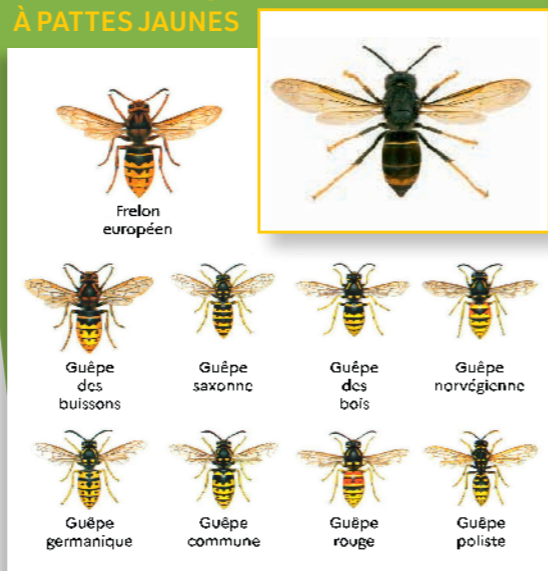
LES PIÈGES ARTISANAUX : UNE FAUSSE BONNE IDÉE

Les pièges artisanaux, souvent fabriqués dans des bouteilles contenant un mélange de liquides sucrés et alcoolisés, ne sont pas sélectifs et capturent sans distinction : frelons, guêpes, abeilles, papillons et autres insectes. Ces pièges sont inadaptés et nocifs pour de nombreuses espèces.

Les pièges ont été distribués aux habitants lors de deux réunions, en février et en mars.

RECONNAÎTRE LE FRELON À PATTES JAUNES

C'est lui!



Lots de bois à la vente

> L'OFFICE NATIONAL DES FORÊTS A PROCÉDÉ À DES COUPES D'ARBRES DANS LA FORÊT DES FRETTES DANS LE CADRE DE SON ENTRETIEN. LA MAIRIE PROPOSE DONC À LA VENTE 20 LOTS DE 5 M³ (soit 5 stères), au prix de 233,50 € le lot.

Si vous êtes intéressés, faites-vous connaître dans les meilleurs délais, et en tout cas avant le 20 mai, en écrivant à : secretariat.technique@mairie-jarrie.fr La priorité est donnée aux personnes n'ayant jamais bénéficié de lots de bois proposés par la mairie. S'il y a trop de demandes, l'attribution sera faite par tirage au sort.



LES TERRAINS DE BON REPOS SONT LOUÉS

BIENTÔT DES VIGNES,
DES CÉRÉALES ET DE L'OSIER
AUTOUR DU CHÂTEAU
DE BON REPOS!



Après plusieurs années de travail, la mise en location des terres agricoles situées autour du château de Bon Repos se concrétise. En 2025, plus de 20 professionnels ont répondu à l'appel à candidatures lancé par la mairie, en collaboration avec la Chambre d'agriculture de l'Isère.

Au terme d'une sélection drastique, compte tenu des enjeux de ces terrains et des attentes de la municipalité, quatre professionnels ont été retenus.

	Type de culture	Surface	Type de bail
Coralie Le Rasle <i>Claix</i>	Vignes	5,6 ha	Bail à complant (45 ans)
Axel Glesser <i>Domaine des Longs</i> <i>Brié-et-Angonnes</i>	Vignes	1,4 ha	Bail à complant (45 ans) <i>Signature à venir</i>
Sylvain Pommart <i>Gaëc d'Allicoud</i> <i>Saint-Martin-d'Uriage</i>	Céréales	4 ha	Bail rural agricole (9 ans)
Florent Chuffard <i>Le Sappey-en-Chartreuse</i>	Osier	1 ha	Bail rural agricole (9 ans)

Ainsi, 12 des 17 hectares de terres agricoles de Bon Repos seront bientôt exploités, dans le plus strict respect de l'environnement. Ces quatre professionnels sont certifiés bio. Des clauses spécifiques figureront dans le contrat qui les lie à la commune. Des échanges ont été ouverts avec les riverains directs pour leur présenter les projets d'exploitation.

ZOOM LE RETOUR DES VIGNES À BON REPOS!

Dans les documents d'archives portant sur le château de Bon Repos, il est fait mention de vignes sur les terrains alentour. Coralie Le Rasle va faire revivre l'histoire en plantant dès cette année 9 500 pieds de vignes, avec deux cépages noirs (Syrah et Mondeuse Noire) et deux cépages blancs (Jacquère et Mondeuse Blanche). Ceux-ci seront rejoints l'an prochain par des cépages plus locaux (Verdesse et Douce Noire).

La préparation du terrain a débuté en avril. Cependant, son projet d'installation, cela fait plus de 10 ans que Coralie Le Rasle le porte. Elle s'est formée, en suivant un BTS Viticulture - Œnologie et en travaillant aux côtés de vignerons réputés, tels que Sébastien Bénard (La Buisse), Ludovic Archer (Arbin) ou encore Axel Glesser (Brié-et-Angonnes).

Celle dont le grand-père était lui-même vigneron dans Les Corbières (Pyrénées) souligne vouloir, à travers son implantation à Bon Repos, « mettre en valeur le site historique tout en préservant le site naturel », avec une exploitation respectueuse, à tous points de vue. « Le paysage va changer, c'est certain. Cependant, les sols vont être aérés, des semis seront faits entre les rangs, les traitements apportés pour lutter contre les maladies de la vigne, comme l'oidium ou le mildiou, seront réalisés dans le respect de la réglementation bio. »

Ce projet constitue un investissement conséquent pour la jeune vigneronne qui précise avoir bénéficié d'aides de la Métropole, du Département et de l'Europe (via la Région). « La première bouteille, ce sera pour 2028 ! », indique-t-elle.



Coralie Le Rasle fait revivre l'histoire en plantant des vignes autour du château de Bon Repos.

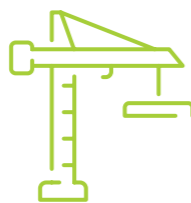


JEAN-MICHEL PARROT,
ADJOINT AUX TRAVAUX
ET À L'ENVIRONNEMENT



RAPHAËL GUERRERO,
MAIRE DE JARRIE

LE CHANTIER DU TOIT DU CHÂTEAU A DÉMARRÉ!



UN PERMIS DE CONSTRUIRE SIGNÉ EN JUILLET, DES CONSULTATIONS ENGAGÉES DANS LA FOULÉE, DES LOTS FRUCTUEUX, UNE ENVELOPPE BUDGÉTAIRE RESPECTÉE... C'EST DONC SOUS LES MEILLEURS AUSPICES QUE LE CHANTIER A PU DÉMARRER EN CE DÉBUT D'ANNÉE!



C'est en janvier que la première réunion de chantier a eu lieu sur site. Très vite, les échafaudages, premiers éléments visibles du démarrage des travaux, ont été mis en place.

Maintenant, les différentes étapes vont se succéder, pendant 6 à 8 mois : reprise des arases du haut des murs, construction de la charpente et de la couverture, installation de grilles ouvragées aux fenêtres. Un refuge sera par ailleurs intégré pour les choucas.

Le château est actuellement fermé au public et les animations (visites, spectacles...) sont suspendues.

Le site de Bon Repos reste néanmoins accessible. Cependant, si vous vous approchez du château, respectez bien le périmètre de sécurité (balisage, palissades et barrières). **Il est formellement interdit de pénétrer sur le chantier.**

L'appel à souscription est toujours ouvert !

Ouvert en 2017 par la Fondation du Patrimoine, l'appel à souscription permettant de participer au financement de la nouvelle toiture du château de Bon Repos est toujours ouvert. Elle a pour objectif de collecter 50 000 €. À ce jour, 40 359 € ont été versés par de généreux contributeurs. Vous aussi vous pouvez faire un don pour soutenir ce projet, en bénéficiant d'une réduction d'impôt.

+ d'infos/faire un don

www.fondation-patrimoine.org/les-projets/chateau-de-bon-repos-a-jarrie/59466



LES SITES ARKEMA ET FRAMATOME JARRIE : POINT D'AVANCÉE

LE SECRÉTAIRE GÉNÉRAL DE LA PRÉFECTURE EN VISITE CHEZ ARKEMA



M. Mahamadou Diarra,
secrétaire général
de la préfecture de
l'Isère et sous-préfet
de l'arrondissement
de Grenoble, était en
visite à Jarrie
mi-février.



« Vendredi 13 février, j'ai eu l'honneur d'accueillir à Jarrie, M. Mahamadou Diarra, secrétaire général de la préfecture de l'Isère et sous-préfet de l'arrondissement de Grenoble.

Après un accueil républicain en mairie, nous nous sommes déplacés sur le site d'Arkema Jarrie pour échanger, avec la direction du site et des représentants de l'échelon national, sur l'avenir de l'usine, les travaux engagés par le comité exécutif d'Arkema ou l'avenir des personnels concernés par le Plan de sauvegarde de l'emploi.

Cette rencontre, riche en échanges, s'est terminée par une visite commentée des principaux ateliers du site industriel. Ceci a permis à notre sous-préfet de mieux

appréhender les éléments portés à sa connaissance et les dossiers nombreux à venir.

Du côté d'Arkema, les travaux sur le nouvel atelier de production d'hydrogène vont bon train tandis que Framatome a confirmé, auprès d'Arkema, le rachat du poste de dépotage, tenant ainsi son engagement pris afin de maintenir l'activité sur notre plate-forme industrielle.

La commune fait tout son possible pour instruire les dossiers portés à sa connaissance et je continue, sans relâche, à soutenir notre plate-forme industrielle, les femmes et les hommes qui y travaillent et l'ensemble des entreprises qui la composent. »

Raphaël Guerrero
maire de Jarrie



PRÉSENTATION DU NOUVEAU CONSEIL MUNICIPAL

LES ÉLECTIONS MUNICIPALES SE SONT DÉROULÉES LE 15 MARS DERNIER. LES 27 CANDIDATS DE LA LISTE AGIR POUR JARRIE 2026, UNIQUE LISTE CANDIDATE, ONT TOUS ÉTÉ ÉLUS.

Après le scrutin, qui n'a comporté qu'un seul tour, le Conseil municipal s'est réuni le 20 mars en mairie. Alice Colin, doyenne de la séance, a pris la présidence pour organiser l'élection du maire, tandis que Ryan Longo, benjamin de la séance, en a assuré le secrétariat. Marina Quinot et Emmanuelle Hébert ont quant à elles assuré le dépouillement.

Raphaël Guerrero, maire sortant, a été le seul à se présenter au poste de maire. Il a été élu avec 27 voix. Il débute ainsi son quatrième mandat.

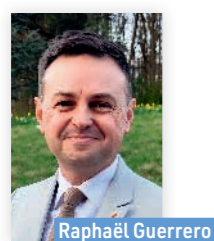
Après une prise de parole du maire, la suite de la séance du Conseil municipal a été consacrée à la nomination des adjoints et à la désignation des conseillers municipaux délégués, ainsi qu'à l'organisation administrative du Conseil. Les élus ont en outre fait lecture de la Charte de l'élu local.

INFOS +

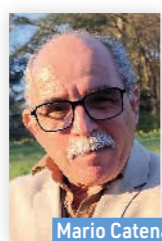
La liste candidate « Agir pour Jarrie 2026 » comportait 29 noms. Elle dispose donc de deux élus supplémentaires afin de pourvoir aux vacances éventuelles de sièges d'ici la fin du mandat.

INFOS +

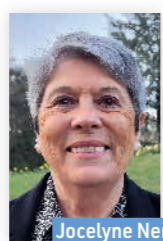
Candidat fléché dans le cadre des élections municipales, Raphaël Guerrero représente la commune de Jarrie au sein du Conseil métropolitain de Grenoble Alpes Métropole. Jeudi 30 avril, il a été élu 1^{er} Vice-Président en charge des finances.



Raphaël Guerrero
Agent territorial,
47 ans, Haute-Jarrie
Élu sortant : maire



Mario Catena
Expert process retraité,
77 ans, Haute-Jarrie
Élu sortant : adjoint



Jocelyne Nerini Di Luzio
Cadre territoriale retraitée,
77 ans, Basse-Jarrie
Élu sortante : adjointe



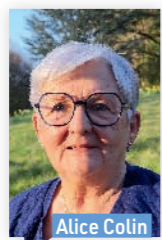
Michel Doffagne
Ingénieur retraité,
67 ans, Haute-Jarrie
Élu sortant : adjoint



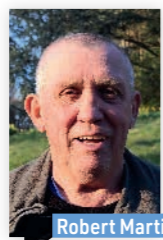
Céline Viola
Responsable du pôle contenus
et médias, 39 ans, Basse-Jarrie
Élu sortante : adjointe



Jean-Michel Parrot
Cadre industrie chimique
retraité, 67 ans, Haute-Jarrie
Élu sortant : adjoint



Alice Colin
Employée retraitée,
77 ans, Haute-Jarrie
Élu sortante : conseillère
municipale



Robert Martinez
Cadre industriel retraité,
77 ans, Haute-Jarrie
Élu sortant : conseiller
municipal



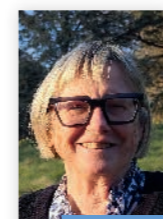
Thierry Leroy
Ingénieur génie-civil
hydraulique expert retraité,
76 ans, Haute-Jarrie
Élu sortant : conseiller
municipal



Françoise Gassaoud
Gérante restauration
collective retraitée,
73 ans, Haute-Jarrie
Élu sortante : conseillère
municipale



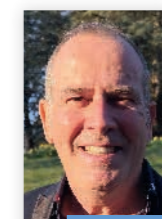
Maryse Vizios
Acheteuse dans l'industrie
chimique retraitée,
73 ans, Basse-Jarrie



Yolande Fornier
Consultante recrutement
retraitée, 70 ans, Les Chaberts
Élu sortante : conseillère
municipale



Philippe Pourrat
Ingénieur retraité,
68 ans, Haute-Jarrie
Élu sortant : conseiller
municipal



Jean-Claude Durant
Chef d'entreprise retraité,
64 ans, Les Chaberts



Liliane Benassai
Rédactrice territoriale
retraitée, 64 ans,
Basse-Jarrie



Daniel Martinet
Ouvrier incendie retraité,
64 ans, Haute-Jarrie
Élu sortant : conseiller
municipal



Jean-François Martin
Cadre bancaire,
64 ans, Haute-Jarrie



Nathalie Denis-Ogier
Clerc de notaire,
60 ans, Basse-Jarrie
Élu sortante : adjointe



Sandrine Jean
Mère au foyer,
57 ans, Haute-Jarrie
Élu sortante : conseillère
municipale



Aline Janet
Cadre administratif,
53 ans, Les Chaberts



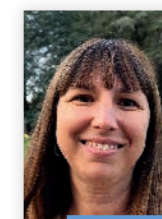
Séverine Coracin
Cadre technique de laboratoire,
53 ans, Basse-Jarrie
Élu sortante : conseillère
municipale



Alexandre Foray
Réalisateur - Maître
de conférence associé,
49 ans, Haute-Jarrie



Christophe Langlet
Technicien industriel,
49 ans, Les Chaberts



Emmanuelle Hébert
Comptable,
48 ans, Haute-Jarrie



Régis Haettel
Éducateur sportif,
43 ans, Basse-Jarrie



Marina Quinot
Ingénieure hydraulicien,
41 ans, Basse-Jarrie



Ryan Longo
Responsable pôle
périscolaire, 28 ans,
Les Chaberts

Liste des adjoints

- 1^{er} adjoint > **Mario Catena** • Enfance, jeunesse et affaires scolaires
- 2^e adjointe > **Jocelyne Nerini Di Luzio** • Solidarités et handicap
- 3^e adjoint > **Michel Doffagne** • Aménagement du territoire, urbanisme, économie et commerce
- 4^e adjointe > **Céline Viola** • Vie locale
- 5^e adjoint > **Jean-Michel Parrot** • Travaux et environnement

Liste des conseillers municipaux délégués

- Ryan Longo**
Conseiller municipal délégué à la jeunesse
- Régis Haettel**
Conseiller municipal délégué au sport
- Nathalie Denis-Ogier**
Conseillère municipale déléguée à la biodiversité, à la Réserve Naturelle de l'Étang de Haute-Jarrie et à la forêt des Frettes
- Thierry Leroy**
Conseiller municipal délégué aux transports publics, à la mobilité douce et à la gestion du patrimoine communal





CÉLINE VIOLA
ADJOINTE
À LA VIE LOCALE

UNE POLITIQUE CULTURELLE ANCRÉE DANS LE TERRITOIRE

FRUIT DE PLUSIEURS MOIS DE TRAVAIL, LA POLITIQUE CULTURELLE DE JARRIE A ÉTÉ ENTÉRINÉE PAR LES ÉLUS EN MARS.

Cette politique se décline autour de 4 grandes orientations structurantes :

- **LA TRANSMISSION** des savoirs, des pratiques culturelles et des patrimoines ;
- **L'ÉQUITÉ**, visant à garantir un accès effectif à la culture pour toutes et tous ;
- **LE PARTAGE** comme socle du vivre-ensemble local, en reconnaissant le rôle essentiel du bénévolat et de l'engagement associatif ;
- **LA DIVERSITÉ**, affirmant que la culture est plurielle.

Elle comprend en outre 5 axes stratégiques :

- **ASSURER LES MOYENS D'ACTION** pour soutenir la politique culturelle communale ;
- **RESTAURER, ENTREtenir ET VALORISER** le patrimoine communal ;
- **AFFIRMER UNE CULTURE ACCESSIBLE** à toutes et tous ;
- Faire de la culture un **MOTEUR DU DYNAMISME TERRITORIAL** ;
- **SOUTENIR ET ACCOMPAGNER** la vie associative.

Les Jarroises et les Jarrois découvriront peu à peu dans le concret cette politique.

DES RENDEZ-VOUS CULTURELS À NE PAS MANQUER !



« COULEURS » LA NOUVELLE EXPO DU MUSÉE

→ À partir du 23 mai, venez découvrir cette exposition conçue par MuséoScience qui explore les liens entre science et art.

Et si la couleur n'était pas seulement ce que l'on voit, mais aussi ce que l'on ressent ? Fascinante, changeante, parfois trompeuse, la couleur nous entoure au quotidien sans jamais livrer tous ses secrets. Vous plongerez dans une expérience où vous serez pleinement acteur... Le parcours vous invite à voir, comprendre et ressentir la couleur autrement. **À très vite au musée !**



PARTIR EN LIVRE AVEC NICOLAS JULO

Le dessinateur de bandes-dessinées jeunesse **Nicolas Julo** est l'invité d'honneur de Jarrie dans le cadre de la manifestation « **Partir en Livre** » organisée en juin. Il interviendra dans les classes de CM1-CM2 des trois écoles de Jarrie pour présenter aux enfants son métier de dessinateur.

Il sera aussi présent à la médiathèque Yvette Virot pour une rencontre grand public et un temps d'atelier créatif pour les enfants.

Vous pouvez d'ores et déjà noter la date : **mercredi 24 juin après-midi !**



STÉPHANE BILLON-GRAND

EXPOSE 28 avril au 30 juin

→ L'artiste et sculpteur isérois expose, dans le hall de la mairie, quelques-unes de ses œuvres sur le thème « *De la montagne à l'océan, cycle de vie et d'oxygène* ». Visite libre et gratuite aux heures d'ouverture de la mairie.

www.metaldeau.fr

L'église Saint-Étienne de la Haute-Jarrie

par Robert Aillaud

Les plus anciens édifices construits à Jarrie sont assurément les trois sites religieux. Dans cette chronique, intéressons-nous à Saint-Étienne de la Haute-Jarrie.

Comme beaucoup d'églises du Haut Moyen Âge, nous ne savons rien de sa création. Cependant, nous savons qu'elle a été évoquée pour la première fois au tout début du XII^e siècle, dans les recueils de Saint-Hugues, évêque de Grenoble.

Cette église romane est bien différente de celle que nous connaissons aujourd'hui. Une nef rectangulaire, un chœur en cul de four et un clocher du côté nord : c'est le modèle-type que nous retrouvons au pied du Connexe que ce soit à Mésage, à Champ-sur-Drac ou dans les Commiers. De cette disposition, il ne reste désormais que le clocher.

En effet, avec l'installation des Armuet* à Jarrie à la fin du XV^e siècle, les premiers changements surviennent à l'église. C'est ainsi qu'au début du XVI^e siècle, Martin Armuet, semble-t-il, en plus de la création d'une chapelle dans le château de Bon Repos, fait édifier une chapelle nécropole contre l'église Saint-Étienne. C'est à cet endroit que seront inhumés les défunts de la famille.

En ce temps-là, l'albâtre de Notre-Dame-de-Mésage est en vogue : toute la chapelle de Bon Repos est décorée de ce matériau semi-précieux. La chapelle nécropole est également décorée avec ce matériau. En particulier, un gros arc d'albâtre entoure l'ouverture entre la chapelle et la nef de l'église. De la même façon, la fenêtre du côté nord est décorée de remplages typiques de l'art gothique flamboyant.

Saint-Étienne, petite église romane avec sa chapelle gothique, va ainsi passer les temps. C'est au XIX^e siècle que de gros bouleversements vont radicalement la changer.

La famille Teyssier Palerne de Savy, installée dans le manoir des Rollands tout proche, va, avec l'accord de la mairie de Jarrie alors propriétaire de l'édifice, engager des travaux d'agrandissement. Le chœur est repoussé et reconstruit vers l'est de plusieurs mètres, la façade ouest est également démolie et avancée, et chapelle et pièces annexes sont édifiées sur les faces nord et sud. La chapelle des Armuet est complètement intégrée dans le volume de l'église pour en faire les fonts baptismaux et le gros arc d'albâtre est tourné de 90° pour devenir le support d'une toute nouvelle tribune au fond de l'église.

Au XIX^e siècle, c'est la brique qui est le matériau en vogue. L'ensemble reconstruit à ce moment-là utilise donc sans retenue les petits moellons d'argile (contreforts, entourages de fenêtres et autres).

Dans les années 1990, la mairie de Jarrie fait refaire la couverture et les façades. Elle choisit le crépissage « à pierre vue » qui est, à ce moment-là, à la mode. C'est ainsi qu'est réapparue, sur la façade nord, la fenêtre gothique de la chapelle des Armuet, dont l'ouverture avait été bouchée. Sur la façade du XIX^e siècle, nous observons par ailleurs de nombreux blocs d'albâtre, provenant des démolitions de la chapelle des Armuet ou peut-être d'un portail ouvragé.

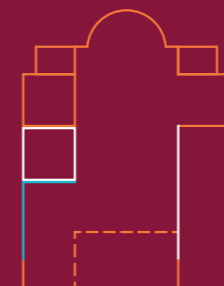
En 2022, la mairie fait rénover l'ensemble des vitraux. La mission est confiée à une maître-verrière, Anne Brugirard, de l'atelier Montfollet.



XII^e



XVI^e



XIX^e

Fenêtre gothique de la chapelle des Armuet, redécouverte dans les années 1990.



* Les fondateurs du château de Bon Repos (édifié en 1468) appartenaient à la famille des Armuet.

© Robert Aillaud



JOCELYNE NERINI DI LUZIO
ADJOINTE AUX SOLIDARITÉS
ET AU HANDICAP



L'Entr'Acte
17 rue Jules Ferry
38560 Jarrie



Jeudi
8 h 30 - 12 h
13 h 30 - 17 h 30



Aude Genin-Lomier
04 76 68 87 43
aude.genin-lomier@mairie-jarrie.fr

COUP DE POUCE : DE L'AIDE ALIMENTAIRE À LA REMOBILISATION SOCIALE RENCONTRE AVEC AUDE GENIN-LOMIER



↑ Clément Billard et Aude Genin-Lomier sont les deux salariés de l'épicerie sociale

LE CENTRE COMMUNAL D'ACTION SOCIALE DE JARRIE GÈRE UNE ÉPICERIE SOCIALE APPELÉE COUP DE POUCE. AU-DELÀ D'APPORTER UNE AIDE ALIMENTAIRE IMMÉDIATE, L'ÉPICERIE EST LE POINT D'ENTRÉE D'UN ACCOMPAGNEMENT GLOBAL SUR LA DURÉE, VISANT L'AUTONOMIE ET LA RÉINSERTION SOCIALE DES BÉNÉFICIAIRES. AUDE GENIN-LOMIER, CONSEILLÈRE EN ÉCONOMIE SOCIALE ET FAMILIALE, EN EST LA RESPONSABLE. RENCONTRE.



Pouvez-vous présenter Coup de Pouce ?

Coup de Pouce est un dispositif d'insertion sociale s'appuyant sur différents leviers, le premier étant l'aide alimentaire. Nous proposons donc, et c'est la partie peut-être la plus perceptible du dispositif, des produits alimentaires, d'hygiène et d'entretien, à moindre coût. C'est important de préciser que ce n'est pas gratuit. Selon la composition du foyer et le reste à vivre, nous déterminons un panier d'achat individualisé, dont le contenu est pris en charge par le CCAS, avec une participation du bénéficiaire.

Combien êtes-vous pour faire fonctionner ce lieu ?

Actuellement, l'épicerie mobilise deux salariés, l'un à 80 %, l'autre à 50 %, et 10 bénévoles.

Elle est ouverte le jeudi, pour accueillir les bénéficiaires. L'accès se fait sous conditions : un dossier doit être déposé pour être étudié par une commission technique et une commission composée d'élus du CCAS, présidée par l'adjointe aux solidarités et au handicap, Jocelyne Nerini Di Luzio. Un partenariat existe avec le CCAS de Champ-sur-Drac dont les élus sont membres du Comité pilotage. Et au-delà de ce travail administratif, nous devons assurer la logistique : aller chercher les denrées, les mettre en rayon... Nous avons à ce sujet instauré une charte de l'approvisionnement pour favoriser une alimentation saine et équilibrée, avec des apports nutritionnels adéquats et une diversité alimentaire.

Au-delà de l'aide alimentaire, quel accompagnement proposez-vous ?

Notre ambition est d'accompagner les personnes dans leur reconstruction. C'est donc une approche sur le long terme, à la fois déculpabilisante et globale.

Nous travaillons selon trois axes :

- la sécurisation des besoins fondamentaux en termes d'alimentation et d'hygiène, avec l'épicerie ;
- la reconstruction à travers la santé et l'estime de soi, avec l'organisation d'ateliers de prévention santé, d'activité physique et de soins esthétiques ;
- l'autonomie en soutenant l'insertion sociale et professionnelle.

Nous mobilisons toutes les ressources à disposition, comme les infirmières du réseau Asalée ou le CSC Malraux, pour mener à bien ces actions.

Le CCAS de Jarrie a transformé l'épicerie sociale d'un simple point de distribution en un véritable sas de remobilisation. Cette bascule a été opérée l'an dernier, avec la très nette augmentation du nombre de passages. Nous avons tenté de comprendre ce sursaut pour mettre en face des solutions.

Quel est le profil des personnes qui se présentent à vous ?

41 foyers jarrois et chenillards sont accompagnés aujourd'hui, soit 97 personnes. Principalement, il s'agit de familles monoparentales, majoritairement des mères seules, confrontées à la précarité et à des défis économiques et sociaux.

Quand ces personnes se tournent vers nous, leur situation est malheureusement déjà bien dégradée. Elles ont essayé de s'en sortir seules. Sauf qu'elles peuvent accumuler des difficultés - addictions, violences... - les rendant particulièrement fragiles.

La fréquentation accrue de l'épicerie sociale n'est pas seulement le reflet de l'accompagnement de nouveaux foyers ;

elle montre aussi un recours plus régulier et intensif des familles aux services du CCAS pour assurer leur survie quotidienne. C'est ce qui permet de maintenir un citoyen à flot, de prévenir les ruptures sociales bien plus coûteuses pour la collectivité, et d'amorcer sa réinsertion. Le temps de l'aide alimentaire est devenu le temps de la reconstruction.

Avez-vous déjà obtenu des résultats avec cette approche plus globale ?

Oui ! En 2025, trois personnes ont retrouvé un emploi grâce à la dynamique dans laquelle elles se sont insérées et trois autres se sont remobilisées vers des parcours de soin ou d'insertion qu'elles avaient laissés de côté. J'ai pu observer de vrais changements de trajectoire ! Désormais, l'épicerie sociale ne se positionne plus comme un dispositif d'urgence où le bénéficiaire serait le récepteur passif d'une aide matérielle. Elle s'inscrit dans une approche complète sur le long terme permettant au bénéficiaire de rester acteur de son parcours et de conserver son pouvoir d'agir. Il ne se sent pas comme étant une charge pour la société, il se met en mouvement, il se sent plus fort...

ciaire de rester acteur de son parcours et de conserver son pouvoir d'agir. Il ne se sent pas comme étant une charge pour la société, il se met en mouvement, il se sent plus fort...

Quelle est la suite ?

L'épicerie sociale s'affirme comme un acteur central du développement social local. La pérennisation des actions transversales en place est le gage d'une action de proximité pertinente, humaine et performante.

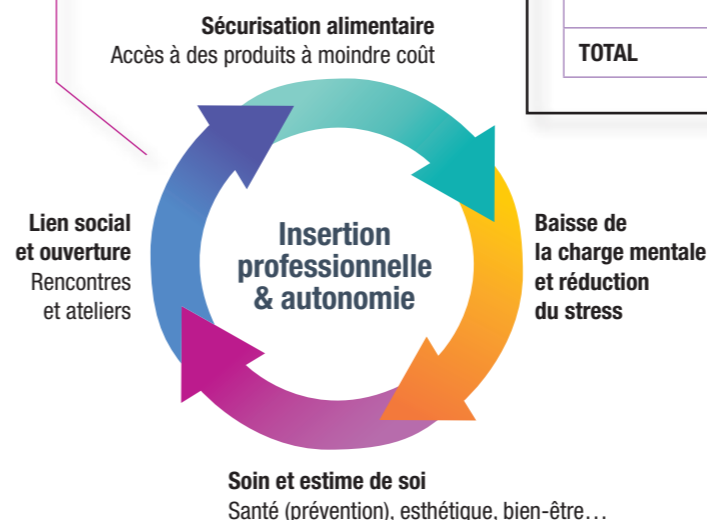
Le changement d'approche que nous avons opéré a permis de mettre en lumière d'autres problématiques dont il a fallu se saisir, comme les impayés de loyers ou la prise en charge des enfants porteurs de handicap et/ou malades. Ces deux thématiques ont donné lieu à la mise en place d'une commission des impayés de loyers (CIL) et à un rendez-vous mensuel pour les parents d'enfants porteurs de handicap et/ou malades (Infusion).

INFO + COUP DE POUCE

Budget de fonctionnement

Dépenses		Recettes		
Achat de produits	33 253 €	Participations	Champ-sur-Drac	15 473 €
			Jarrie	38 885 €
Salaires	31 780 €	Régie (participation des bénéficiaires à l'acquisition de produits)		7 796 €
		Subventions et aides diverses		2 880 €
TOTAL	65 033 €	TOTAL	65 034 €	

L'épicerie sociale est désormais le point d'entrée d'un accompagnement global individualisé. L'autonomie totale en est la porte de sortie.



DEVENEZ BÉNÉVOLE !

Si vous souhaitez rejoindre le CCAS et participer au fonctionnement de Trait d'Union (pour assurer le transport de personnes âgées le lundi après-midi) et/ou de Coup de Pouce (pour aller récupérer les produits alimentaires, d'hygiène et d'entretien le mercredi après-midi) : ccas@mairie-jarrie.fr



MICHEL DOFFAGNE,
ADJOINT À L'AMÉNAGEMENT DU TERRITOIRE,
À L'ÉCONOMIE ET AU COMMERCE

ENCORE CINQ ACTIVITÉS TERTIAIRES CRÉÉES SUR LA COMMUNE!

POUR ENCOURAGER ET SOUTENIR CES JARROISES ET JARROIS ENTREPRENEURS, DÉCOUVREZ SUR CETTE DOUBLE PAGE LEUR PORTRAIT ET LES SERVICES QU'ILS VOUS PROPOSENT.

CÉLINE SAURA

Jardinière-paysagiste à domicile

Depuis février, Céline Saura met son savoir-faire au service des professionnels et des particuliers pour l'entretien des jardins et des espaces verts (tonte, débroussaillage...), la taille d'arbres et d'arbustes (haies, rosiers, fruitiers...), ainsi que la mise en valeur esthétique des extérieurs. Elle intervient sur Jarrie et les communes limitrophes : les devis sont gratuits et les prestations sont éligibles au crédit d'impôt avec avance immédiate.

Céline Saura est titulaire d'un CAP d'horticulture. Elle a travaillé pendant six ans en qualité d'ouvrière agricole, tout en nourrissant le projet de s'installer comme productrice de plantes à parfum, aromatiques et médicinales. Ne trouvant pas de terrain pour concrétiser ce souhait, elle poursuit sa carrière professionnelle dans l'industrie, pendant plus de 10 ans.

Avec le temps, l'appel de la nature revient avec force. À 40 ans, Céline Saura engage une reconversion professionnelle. Elle décroche un brevet professionnel de Responsable d'entreprise agricole. Elle structure son projet d'entreprise avec le soutien de la Chambre des métiers de l'artisanat et obtient



Céline Saura
« Édénéa Jardin »
Tél. : 06 99 08 46 93
edeneajardin@gmail.fr

une subvention de l'Association de gestion du fonds pour l'insertion des personnes handicapées (Agefiph). Ce parcours lui permet de donner vie à « Édénéa Jardin ».

Aujourd'hui de retour dans son élément, elle se réjouit : « J'aime voir un jardin évoluer, reprendre vie, retrouver son équilibre. Quand j'interviens sur un terrain en friche, c'est très gratifiant pour moi de voir l'avant / après ». Elle souligne par ailleurs que ses interventions sont réalisées avec soin, dans le respect des végétaux et de l'environnement.



LILY SEGOND Coiffeuse et prothésiste ongulaire

C'est au rez-de-chaussée de la maison familiale située rue Benoît Duperrier à Basse-Jarrie que Lily Segond a aménagé un salon de beauté privé dédié aux femmes.

Le concept ? Les clientes prennent rendez-vous pour des prestations de coiffure et/ou d'onglerie et sont prises en charge individuellement. « Ce n'est pas un salon ou un institut ordinaire où il peut y avoir du monde, de l'attente, du bruit, et où c'est un peu à la chaîne. Ici, je travaille seule et je ne prends qu'une personne à la fois. Je m'occupe des clientes sur un moment privilégié », explique la jeune femme.

Titulaire d'un CAP et d'un Brevet professionnel, elle est forte de déjà 10 ans d'expérience en coiffure. Elle propose des coupes, des mèches, des couleurs.



Lily Segond
« Beauty LS »
Tél. : 06 85 45 84 44

Par ailleurs, depuis 4 ans, elle se forme et exerce en onglerie. Elle propose des manucures et diverses autres prestations. Elle suit les tendances dans ces deux domaines, se tient informée des nouveautés, et n'hésite pas à compléter ses connaissances en suivant des stages et des formations sur les techniques ou les produits employés. Elle ajoute : « Je dispose de tout l'équipement nécessaire pour accueillir confortablement les clientes, avec des espaces dédiés pour chacune des activités. »

Lily Segond reçoit du mardi au vendredi de 10 h à 19 h et le samedi de 10 h à 16 h. La prise de rendez-vous se fait via la plateforme Planity (www.planity.com), par message privé Instagram ([beautyls38](https://www.instagram.com/beautyls38)) ou bien par téléphone.



CHRISTELLE PASCAL Ingénieure de la formation

L'ingénierie de la formation est un domaine en pleine expansion. Cela couvre un ensemble de démarches et de méthodes permettant, pour des particuliers ou des professionnels publics ou privés, de concevoir des actions et des dispositifs de formation adaptés afin d'atteindre un objectif précis.

« J'accompagne à la fois des jeunes qui cherchent leur orientation scolaire, des adultes qui souhaitent relancer leur carrière ou trouver une nouvelle voie professionnelle, ainsi que des entreprises de toutes tailles qui veulent mettre en place des parcours professionnels, assurer la montée en compétences des équipes ou bien obtenir des certifications type Qualiopi ou France Compétences, ou encore des organisations qui développent des parcours de prévention, que ce soit sur les thématiques de la santé, de la discrimination ou de l'épuisement professionnel », présente brièvement Christelle Pascal.

Titulaire d'un Master en Sciences de l'Éducation (2022), elle crée son activité d'ingénierie de la formation en 2025. Désormais, elle partage ses expériences, ses connaissances et ses compétences : « Personne n'est mauvais. Chacun a une place. Il faut accepter ses difficultés, quelles qu'elles soient, travailler avec, et aussi avoir conscience de son potentiel et de ses ressources. » Dans une approche à la fois globale et individualisée, faisant parfois appel à la sophrologie et à la méditation en mouvement, Christelle Pascal offre un service concret, ancré dans les réalités du terrain. Cet accompagnement peut se réaliser à distance.

Christelle Pascale
Tél. : 07 66 81 30 32
edusens.ingenierie@gmail.fr



CÉLINE LACROIX Coiffeuse et facialiste

Céline Lacroix a ouvert en novembre dernier aux Plâtrières un salon de beauté privé.

« Ici, il y a eu un magasin d'articles de chasse et de pêche, de coupes et autres trophées, puis de coiffure, et enfin d'esthétique », explique-t-elle pour situer les lieux. « J'ai souhaité créer un espace de bien-être et de détente, mêlant coiffure – c'est mon premier métier ! – et soins du visage. J'ai donc réalisé des travaux conséquents pour proposer à la fois des prestations de coiffure classiques, et, dans un espace séparé, des massages du visage et des soins spa pour la tête », poursuit-elle.

Si les prestations coiffures sont habituelles (coupe, brushing, couleur... pour hommes, femmes et enfants), les prestations massages et spa sont originales et encore peu répandues localement. Cette activité est directement liée à son histoire : « J'ai failli perdre la vie. Au cours de ma rééducation, j'ai découvert les massages du visage japonais, aussi appelés Kobido. Le bien-être qu'ils procurent est tel que j'ai décidé de me former pour le partager ». Elle réalise des massages du visage à la main et/ou à l'aide de ventouses. Elle propose aussi des prestations « Head Spa », moment de relaxation et soin pour le cuir chevelu.

La prise de rendez-vous se fait via la plateforme Planity (www.planity.com) ou par téléphone. « Je n'accueille qu'une seule personne à la fois, quelle que soit la prestation choisie. J'offre ainsi un moment de calme et de qualité, dans un cadre confidentiel et reposant ». Enfin, elle précise que les produits utilisés (huiles, argiles, shampoings...) sont de composition naturelle et sont, dans la mesure du possible, issus de fabrications locales ou de circuits courts.

Céline Lacroix « Les Secrets de Nine »
Tél. : 06 81 03 94 62



Nicolas Passiante
« Impact Diag »
Tél. : 06 23 65 43 47
nicolas@impactdiag.com

NICOLAS PASSIANTE Diagnostic immobilier

Dans le cadre de la location ou de la vente d'un logement, la réalisation de diagnostics immobiliers est une étape indispensable. Ils permettent d'informer l'acquéreur ou le locataire sur certains aspects du logement.

« Établir un diagnostic, c'est un peu comme faire passer un contrôle technique à un bien immobilier. Différents critères sont observés : la performance énergétique, la présence de plomb, d'amiante ou de termites, l'état des installations gaz,

électriques... et ceci est obligatoire ». Les éléments consignés doivent être à la fois exhaustifs et appréciés avec justesse. « Je n'ai pas le droit de l'erreur car ces évaluations déterminent les prix de vente ou de location. Si, malheureusement, après une vente, un élément manque ou un défaut apparaît, la transaction peut être annulée. C'est pourquoi, j'utilise tous les outils nécessaires, logiciels réglementaires ou appareils de mesure, et que, même si je suis certifié, je continue de m'informer et de me former ». Au regard des enjeux, le diagnostic immobilier est un domaine à la fois très encadré et très exigeant, mais aussi très contrôlé.

Nicolas Passiante réalise des diagnostics pour les logements sociaux ; des diagnostics amiante et plomb avant travaux (locaux professionnels ou particuliers) ; des diagnostics tertiaires pour la vente de locaux professionnels. Il envisage d'élargir son éventail de prestations pour proposer des diagnostics pour les ensembles résidentiels ainsi que des audits énergétiques pour les biens classés E, F, G.





RYAN LONGO, CONSEILLER MUNICIPAL DÉLÉGUÉ À LA JEUNESSE



RÉGIS HAETTEL, CONSEILLER MUNICIPAL DÉLÉGUÉ AU SPORT

JARRIE, FIÈRE DE SES SPORTIFS DE HAUT-NIVEAU!

LES ATHLÈTES SACHA TREILLE, ENZO FALCO ET KAMIL MESSAOUD SONT AU PLUS AU NIVEAU DE LEUR SPORT. NOUS LES FÉLICITONS POUR LEUR ENGAGEMENT ET LEURS PERFORMANCES!

UN JARROIS AUX JEUX OLYMPIQUES 2026!

24 ans après Patrick Rolland, gardien de but de hockey qualifié pour Salt Lake City, un autre Jarrois - également hockeyeur - peut désormais se targuer d'être un « Olympien » : Sacha Treille.

Attaquant, capitaine de l'équipe des Brûleurs de Loups de Grenoble, Sacha Treille était avec l'équipe de France sur la glace de Milan en février, pour les XXV^e Jeux Olympiques d'hiver. 12 équipes masculines étaient en lice. « C'était incroyable ! Un tournoi talentueux au niveau relevé où l'on a côtoyé les meilleurs joueurs nord-américains », décrit l'athlète.

Au sein de son groupe, la France, petit poucet de la compétition, a affronté la Suisse, la Tchèque, le Canada et l'Allemagne. Malgré les résultats, Sacha Treille s'est néanmoins distingué par un tir surpuissant qui a fait trembler les filets canadiens. « Je suis satisfait de ce que j'ai donné et de ce que collectivement nous avons fait », indique-t-il. « C'était une expérience dingue, des émotions folles, une organisation incroyable, deux semaines intenses... C'était un grand bonheur d'en être et de vivre ce moment ».



© X. Laine / Fédération Française de Hockey sur Glace

Les JO 2026 viennent s'ajouter au palmarès déjà très impressionnant de celui qui a grandi dans une famille de patineurs et qui a déjà transmis sa passion du hockey à ses enfants.



L'USJC KARATÉ CONTINUE SUR SA LANCÉE!

Les mois passent et l'USJC Karaté confirme sa capacité à performer au plus haut niveau et poursuivra sa saison avec pas moins de 10 qualifié(e)s aux différents championnats de France pour cette saison 2025-2026.

Parmi ces compétiteurs, Enzo Falco, qui avait superbement terminé 2025 par une médaille de bronze à la Coupe de France senior, a confirmé le 14 mars en devenant champion de France universitaire, titre convoité cette année puisqu'il pourrait être synonyme de qualification pour championnats du monde universitaire au Brésil en juin. Il sera en compétition en avril pour les championnats de France senior, avec dans le viseur une sélection pour les championnats d'Europe à Francfort en mai. Il a d'ailleurs été convoqué à son premier stage « équipe de France » courant mars.

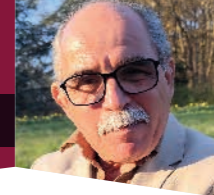
La jeunesse du club est d'ores et déjà dans les starting-blocks, à l'image de Kamil Messaoud, jeune cadet aux ambitions élevées. Lui qui avait déjà remporté l'Open de France en octobre, a récidivé début février en gagnant la Coupe de France Wado-Ryu ! Convoqué en équipe régionale Auvergne-Rhône-Alpes, il devient champion de France des Ligues régionales le 14 mars à Issy-les-Moulineaux sous les yeux de l'entraîneur du club, Sylvain Falco, qui est aussi entraîneur, coach et sélectionneur régional. Kamil Messaoud participera aux championnats de France en avril, lui aussi avec le titre national pour objectif, ce qui le lancerait dans la course à la sélection pour les championnats du monde jeunes en octobre...



Kamil Messaoud, vainqueur de la Coupe de France Wado-Ryu et champion de France des Ligues Régionales, avec son entraîneur, Sylvain Falco



Enzo Falco, champion de France universitaire



MARIO CATENA, ADJOINT À L'ENFANCE, À LA JEUNESSE ET AUX AFFAIRES SCOLAIRES

DU THÉÂTRE À L'ÉCOLE PIGNAT

Dans le cadre du réseau « Vive les vacances » (VLV), rassemblant des structures culturelles de l'agglomération grenobloise, et en lien avec Grenoble Alpes Métropole, l'Association pour le jeune théâtre A. J. T. est intervenue dans la classe de CE1-CE2 de l'école Victor Pignat. Les comédiennes de cette compagnie théâtrale grenobloise ont animé différents ateliers : choix de textes, puis apprentissage de la lecture à voix haute, de la mise en espace et du jeu d'acteur. Le résultat de ce travail a été présenté aux familles fin mars à la médiathèque Yvette Virot.

Par ailleurs, il a été proposé aux enfants (et aux parents !) de poursuivre cette première expérience en participant à « CLASH : Coin Lecture Aux Supers Histoires », une journée organisée en avril à l'Espace 600 de Grenoble, par et avec les artistes de la compagnie A. J. T., pour écouter, regarder, fabriquer et lire des pièces de théâtre.



UN TEMPS COMMUN POUR LES COLLÉGIENS AVANT DE RENTRER À LA MAISON

« En attendant le bus » : c'est le nom qui a été donné au nouveau temps d'accueil mis en place depuis janvier par le CSC Malraux à destination des collégiens. Les mardis et les vendredis de 15 h à 17 h, ainsi que les mercredis de 10 h à 12 h, l'espace jeunes leur est librement et gratuitement ouvert. Ceci leur permet d'avoir un lieu pour se retrouver, que ce soit pour une partie de billard ou de baby-foot, pour se défier sur console ou simplement pour décompresser, les adolescents disposent d'un espace bien à eux, encadrés par un animateur jeunesse.

Jarrois, non-Jarrois, tous les jeunes sont bienvenus, même ceux qui ne prennent pas le bus !

Jusqu'à 15 adolescents viennent à chaque fois profiter du lieu et du moment, pour rester en contact ou être en contact avec d'autres.



© Shutterstock

DE LA MUSIQUE AUX CHABERTS

Coordonnées par Cathy Mazel pour le compte du CSC Malraux et financées par la commune, les interventions « Musique » ont été reconduites au sein des écoles jarroises cette année.

Emmanuel Boudière de l'association grenobloise Médiarts a animé plusieurs séances à destination des enfants de toutes les classes de l'école primaire des Chaberts. Ces séquences ont donné lieu à la préparation d'un spectacle qui a été présenté aux familles début avril, à l'Espace Culturel Paul Bernard.



AGENDA des manifestations

MAI > JUILLET

ÉVÉNEMENTS MUNICIPALITÉ

CAFÉ LIVRES

SAMEDI 6 JUIN | 10h-11h30

Bibliothèque du Laca - Champagnier

CÉRÉMONIE DU MAQUIS DE L'OISANS JARRIE-CHAMP

MARDI 9 JUIN | 18h30

Stèle du Saut du Moine

APPEL DU GÉNÉRAL DE GAULLE

JEUDI 18 JUIN | 18h

Monument aux Morts des Chaberts

CONSEIL MUNICIPAL

LUNDI 22 JUIN | 18h30

Mairie

FÊTE DE LA MUSIQUE

Samedi 27 juin

de 17h à minuit

Parc du Clos Jouvin

Jarrie

Un événement proposé par :



FÊTE DE LA MUSIQUE

SAMEDI 27 JUIN | 17h-00h

Parc du Clos Jouvin

Avec Anomaly Production, le CSC Malraux et la ludothèque Graines de Jeux

FÊTE NATIONALE

LUNDI 13 JUILLET

Parc du Clos Jouvin

PROCHAINS RENDEZ-VOUS D'INFUSION

**Café des parents d'enfants
porteurs de handicap
et/ou malades**

JEUDI 28 MAI | 17h30-19h

salle Préfa de Champ-sur-Drac

VENDREDI 26 JUIN | 9h30-11h

*médiathèque Yvette Virot
de Jarrie*

*Infos: 04 76 68 87 43
aude.genin-lomier@mairie-jarrie.fr*

AUTRES ÉVÉNEMENTS À VENIR...

FAITES DU VÉLO, GRANDE FÊTE DU CYCLISME DE L'AIRE GRENOBLOISE

SAMEDI 23 MAI

*Balade en VTTAE au départ
du Clos Jouvin à 13h45 ou 15h15
Concert «En roues libres»
à Champagnier à 18h
+ info: faitesduvelo.com*

COLLECTE DE SANG

JEUDI 28 MAI | 16h-19h30

Salle Malraux

EFS / Amicale des donneurs de sang

SOIRÉE POP-ROCK

VENDREDI 29 MAI

Espace culturel Paul Bernard

Anomaly Production

15° ANNIVERSAIRE DU COMITÉ DES FÊTES

VENDREDI 5 JUIN | 19h

Salle Malraux

Comité des fêtes

LECTURE THÉÂTRALISÉE ET MUSICALE

VENDREDI 5 JUIN | 20h30

Espace culturel Paul Bernard

Compagnie Acour

CHAMPIONNAT DE 2° DIVISION

SAMEDI 6 JUIN

Complexe sportif P. Pillet

Amis de la Pétanque

FAITES DU SPORT

DIMANCHE 7 JUIN

Parc du Clos Jouvin

JOURNÉE DES ÉNERGIES RENOUVELABLES

SAMEDI 13 JUIN

Parc du Clos Jouvin

GSC Malraux

CONCOURS VÉTÉRANS

MARDI 16 JUIN | 13h30

Complexe sportif P. Pillet

Amis de la Pétanque

RESTITUTION DES ATELIERS DU DIMANCHE POUR ADULTES

JEUDI 18 JUIN | 20h

Espace Culturel Paul Bernard

Compagnie des 600 Cibles

REPAIR CAFÉ

SAMEDI 20 JUIN | 9h-11h30

Salle Jonquilles - Espace Malraux

GSC Malraux

CHALLENGE DE LA VILLE

SAMEDI 27 JUIN | 8h30

Complexe sportif P. Pillet

Amis de la Pétanque

STAGE DE THÉÂTRE ADOS

(COLLÈGE/LYCÉE)

LUNDI 29 JUIN > VENDREDI 3 JUILLET

Compagnie des 600 Cibles

COLLECTE DE VÊTEMENTS

LUNDI 29 JUIN | 13h30-16h

Parvis CSC Malraux

La Remise

STAGE DE THÉÂTRE ENFANTS

(PRIMAIRE)

LUNDI 6 > VENDREDI 10 JUILLET

Compagnie des 600 Cibles



Jeux de plateau, de rôles,
de cartes pour tout types
de joueurs et de joueuses...
La ludothèque de Jarrie vous
invite à ses soirées jeux!

PROCHAINES SOIRÉES DE 20H À MINUIT (15-99 ANS)

> **SAMEDI 16 MAI**

> **VENDREDI 22 MAI**

> **SAMEDI 13 JUIN**

> **VENDREDI 19 JUIN**

*Infos soirée jeux: 06 77 19 26 17
Ludothèque associative de Jarrie
Graines de jeux*